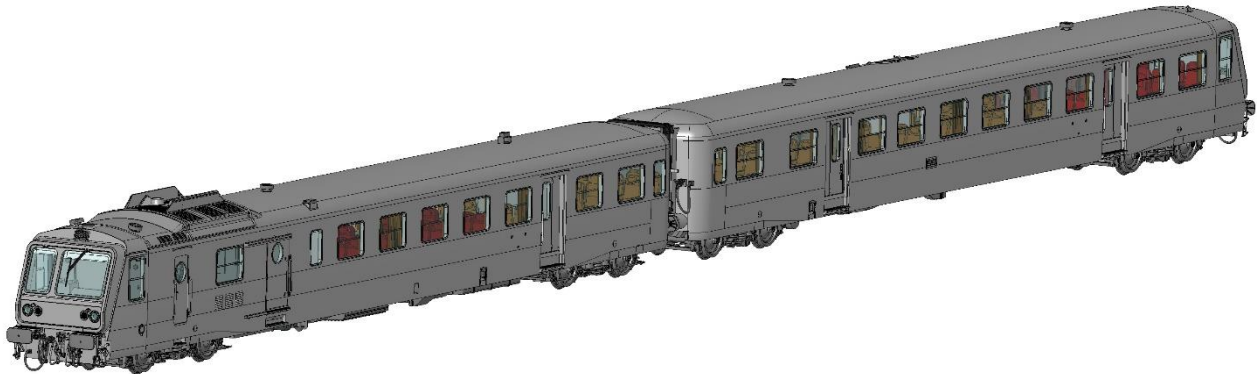


# Rames à Grand Parcours RGP 1 modernisées - X-2700



## NOTICE D'UTILISATION

### Table des matières

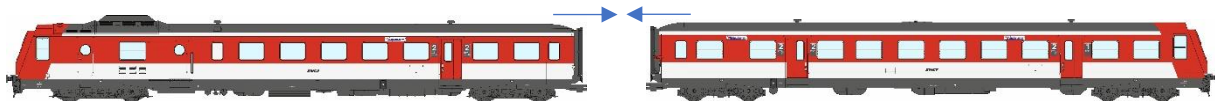
1. Généralités .....	2
2. Attelages et accessoires .....	4
A. Contenu du sachet d'accessoires .....	4
B. Montage des attelages .....	5
3. Démontage des carrosseries .....	7
4. Installation/Remplacement d'un décodeur .....	8
5. Electronique. ....	11
A. Analogique.....	11
B. Digital DCC. ....	12
6. Fonctions du décodeur sonore .....	13
7. Remplacement des bandages d'adhérence et lubrification. ....	14
8. Pièces détachées .....	16

## 1. Généralités

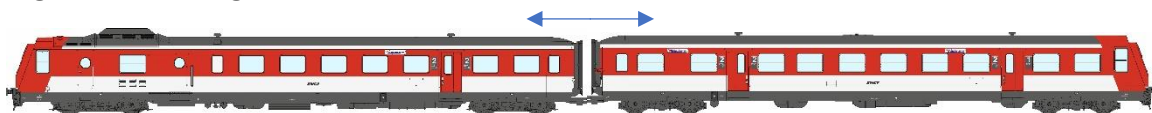
Une modèle REE est un produit finement détaillé qui présente de nombreuses fonctionnalités. Il convient donc de respecter quelques consignes quant à l'utilisation de votre modèle.

Sortir la motrice et la remorque de leur logement en mousse à l'aide de la feuille plastique de protection. Ceci permet de manipuler le modèle sans risque de casse. Ensuite, prendre chaque élément avec précaution pour le positionner sur la voie. L'utilisation d'une rampe de mise sur voie peut apporter une aide appréciable.

Attelage : motrice et remorque sont équipées d'un attelage par aimants. Pour atteler, simplement rapprocher les deux éléments l'un de l'autre. Les liens mécanique et électrique se font automatiquement.



Dételage : écarter délicatement les deux éléments en les tirant dans l'axe de la voie dans une direction opposée. L'effort de retenu des aimants se dissipe dès qu'ils sont légèrement éloignés.



Votre modèle est prêt à rouler.

Ce modèle a été conçu pour circuler dans un **rayon minimum de 420mm**.

L'ensemble de l'équipe REE modèles vous souhaite de longues séances de jeux avec votre modèle.

## **GARANTIE**

Sachez que votre modèle bénéficie d'une garantie de 2 ans sur les pièces et main d'œuvre. Cette garantie n'est applicable que sur présentation d'une facture d'achat mentionnant la date d'achat de votre modèle.

## 2. Attelages et accessoires

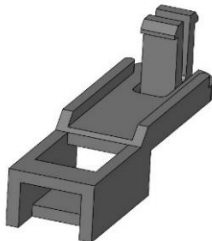
Motrice et remorque sont livrées avec la traverse de tête avant détaillée.

Il n'y a aucun boîtier normalisé assemblé d'origine sur le modèle.

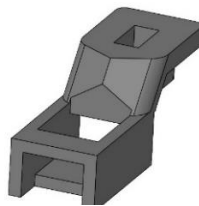
### A. Contenu du sachet d'accessoires

Dans le sachet d'accessoires livré avec le modèle, se trouve l'ensemble des pièces permettant d'équiper d'un attelage fonctionnel l'une, l'autre, ou les deux extrémités. Sont ainsi disponibles :

- Deux boîtiers normalisés, l'un pour la motrice, l'autre pour la remorque,

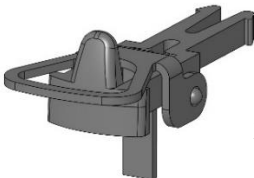


Motrice



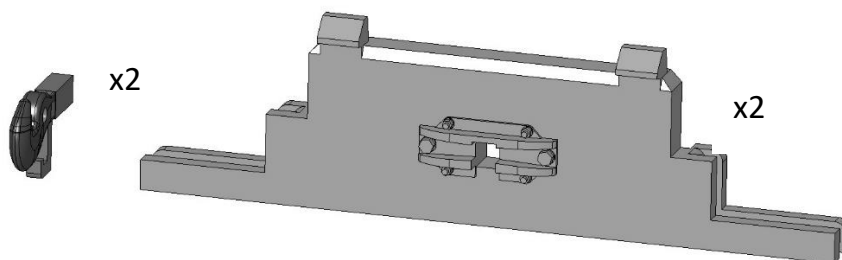
Remorque

- Deux attelages à boucle, Si vous souhaitez équiper votre rame d'une autre tête d'attelage, vous pouvez utiliser n'importe quel modèle suivant la norme NEM 360.



x2

- Deux traverses avant tronquées en hauteur ainsi que deux attelages à choquette en version raccourcie, afin de laisser le passage libre au boîtier NEM.



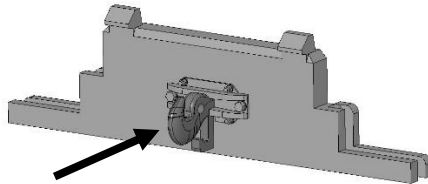
x2

x2

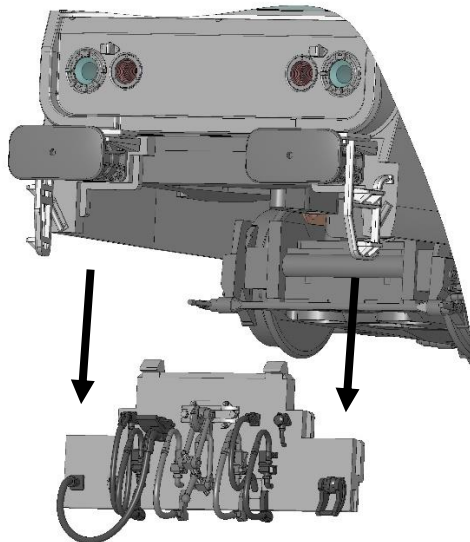
## B. Montage des attelages

Pour installer un boîtier normalisé aux extrémités :

- Commencez par monter l'attelage à choquelle raccourci sur la traverse avant tronquée,

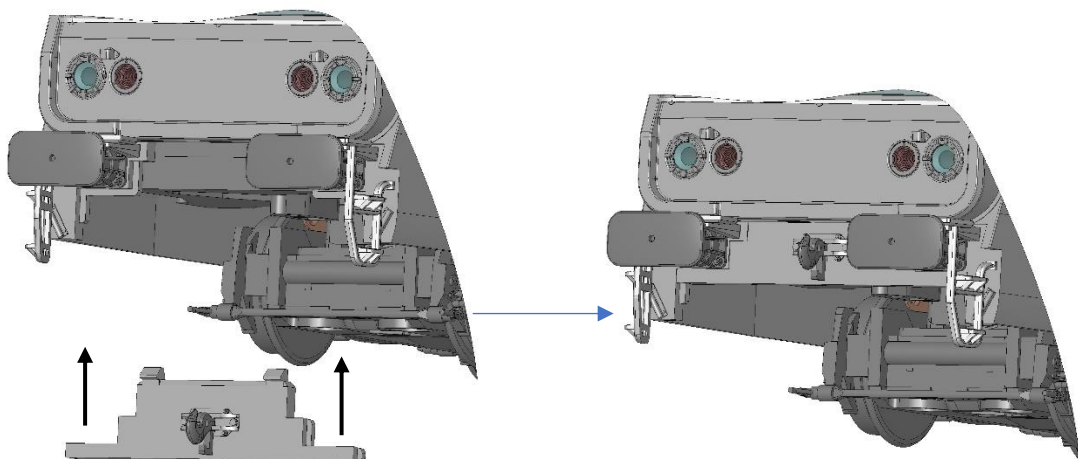


- Retirez la traverse avant complète du modèle,

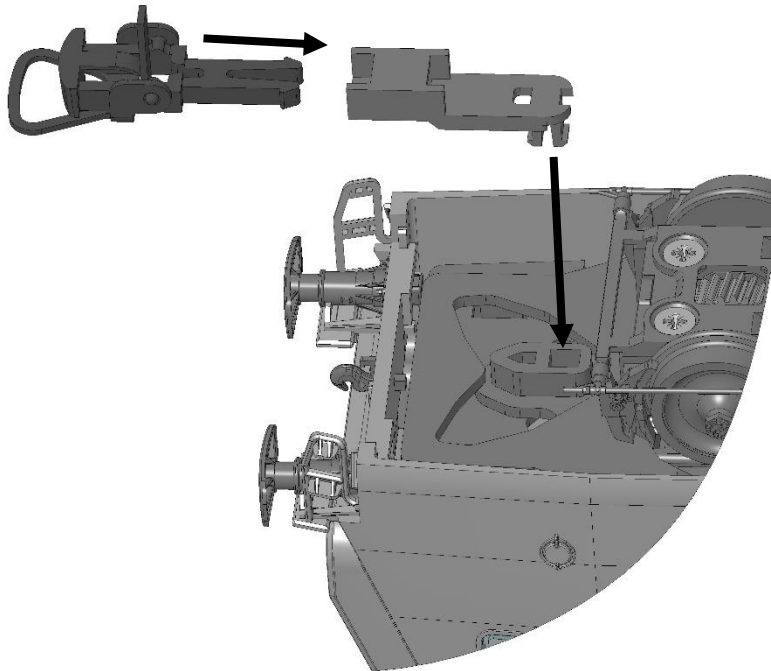


Elle est simplement enfichée verticalement, légèrement à force, dans la carrosserie.

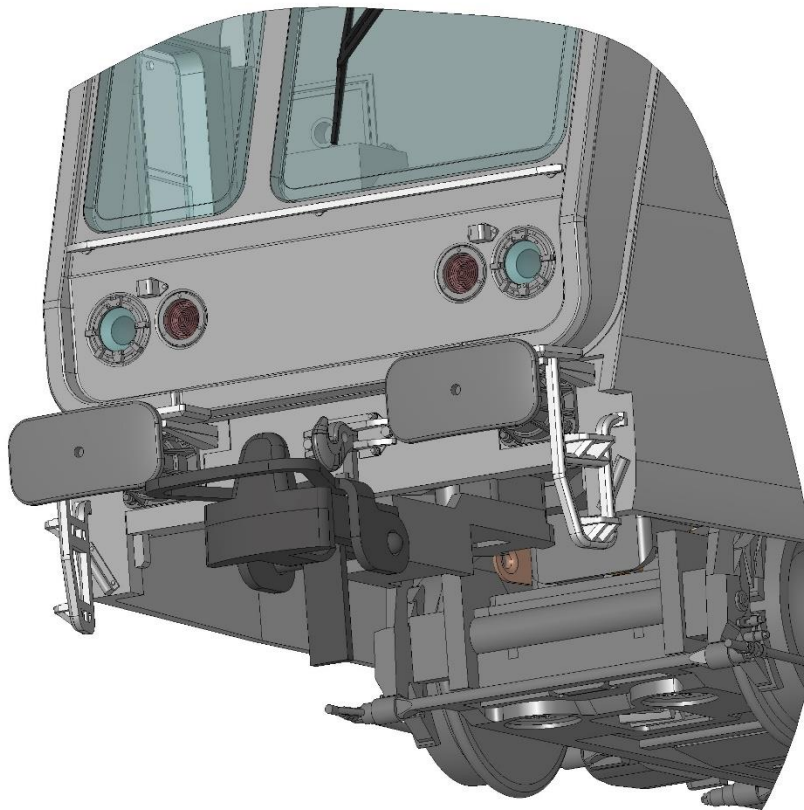
- Montez à sa place, la traverse tronquée,



- Mettez en place le boîtier NEM et la boucle d'attelage,



- L'aspect final.

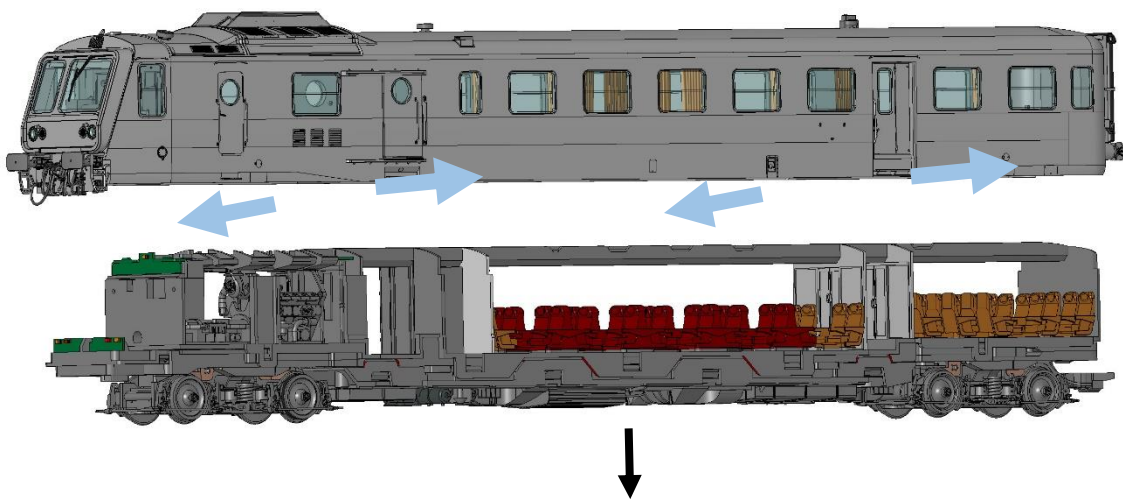


### 3. Démontage des carrosseries

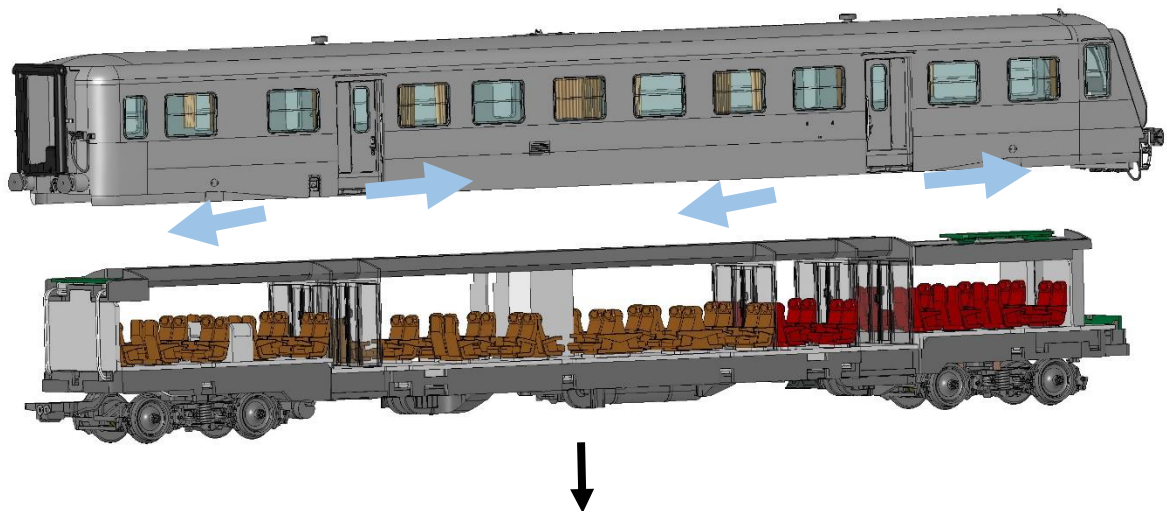
Les caisses sont retenues aux châssis par un ensemble de clips situés entre les portes d'accès voyageur.

Levez la caisse en l'écartant légèrement de chaque côté puis en laissant glisser le châssis vers le bas.

- Motrice :



- Remorque :



Afin de faciliter le démontage, il n'y a pas de liaison électrique entre caisse et châssis.

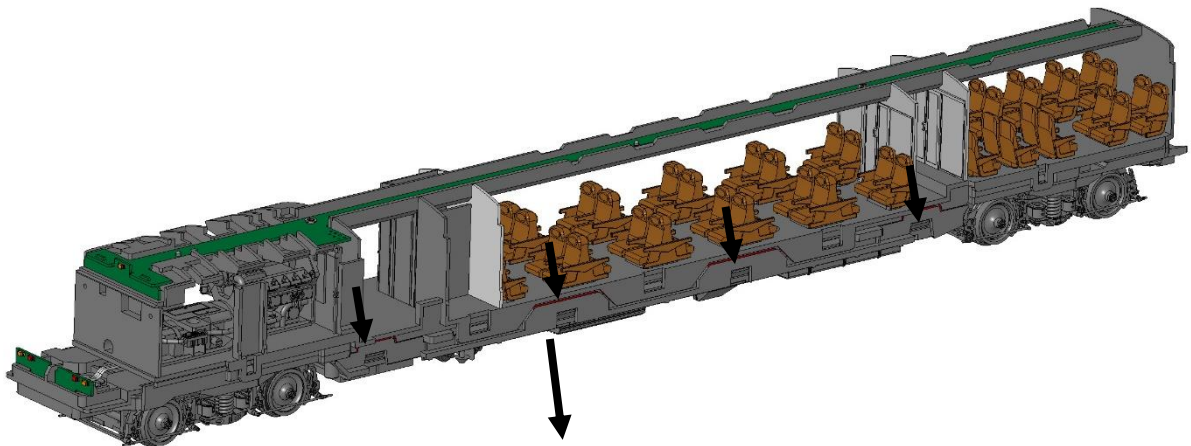


## 4. Installation/Remplacement d'un décodeur

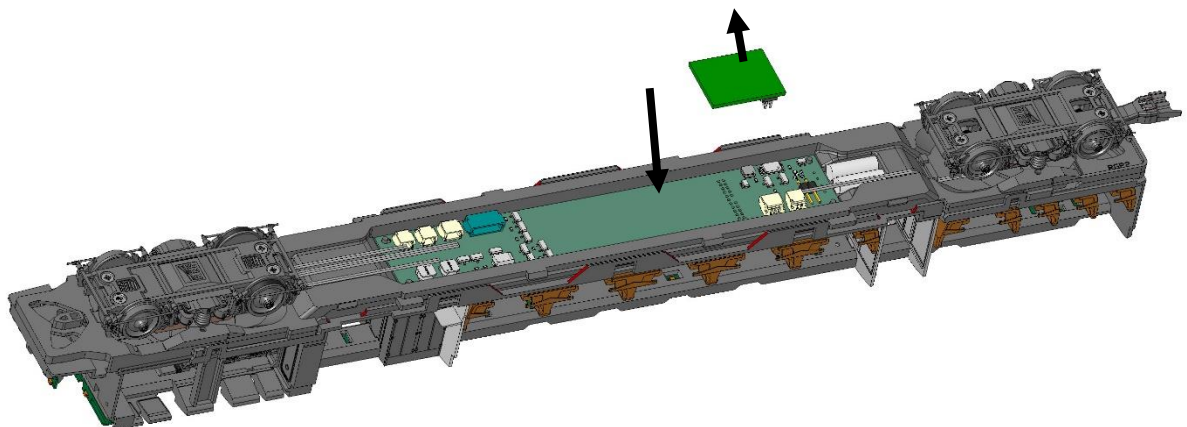
Pour digitaliser la rame, il faut installer un décodeur dans la motrice et dans la remorque.

Dans la motrice, la carte électronique principale est cachée entre le châssis métallique et le dessous de châssis.

- Retirez la caisse du châssis comme indiqué au chapitre précédent,
- Démontez le dessous de châssis, il est maintenu au châssis par 4 clips de chaque côté. Faire levier sur chacun (un par un) des clips à l'aide d'une lame fine, puis retirer le dessous de châssis,

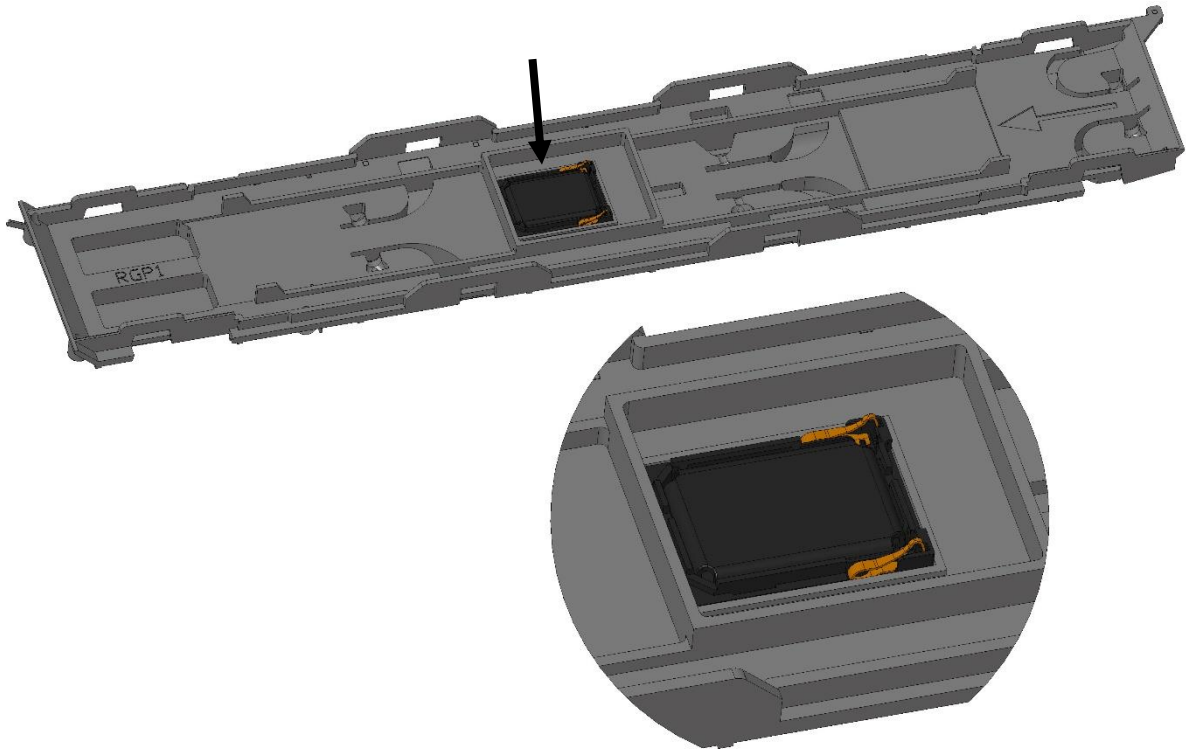


- Retirez, délicatement, le bouchon analogique. Puis installez un décodeur à la norme Plux22 à l'emplacement prévu à cet effet,





- Pour sonoriser le modèle, décoller la feuille de protection de la partie autocollante du haut-parleur. Coller celui-ci dans son logement dans le dessous de châssis. Attention la position des contacts électriques est importante.

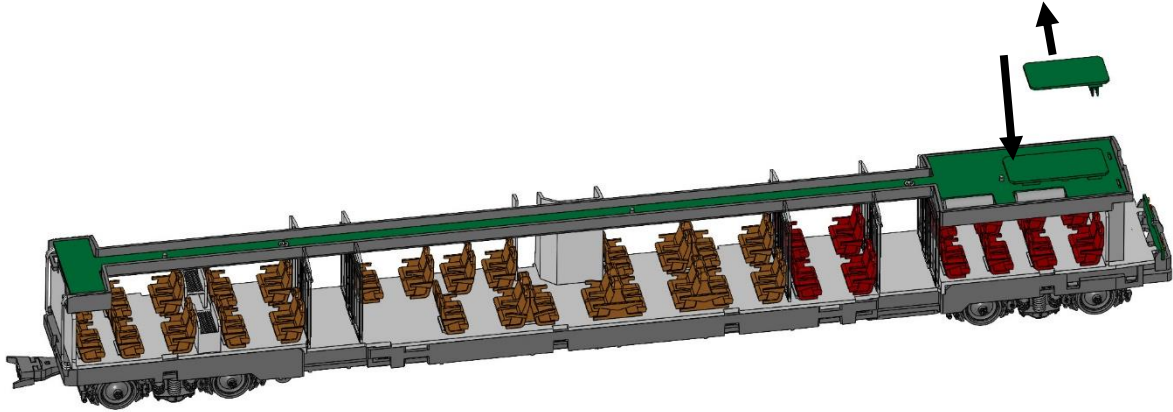


La connexion du haut-parleur se fait automatiquement en remettant en place le dessous de châssis.

- Remonter la motrice en suivant l'ordre inverse :
  - Clipser le dessous de châssis,
  - Remonter la caisse.

Dans la remorque, la carte électronique principale est positionnée sur le dessus de l'aménagement intérieur.

- Retirez la caisse du châssis comme indiqué au chapitre précédent,
- Retirez, délicatement, le bouchon analogique. Puis installez un décodeur à la norme Plux16 à l'emplacement prévu à cet effet,



- Remonter la caisse de la remorque sur le châssis.

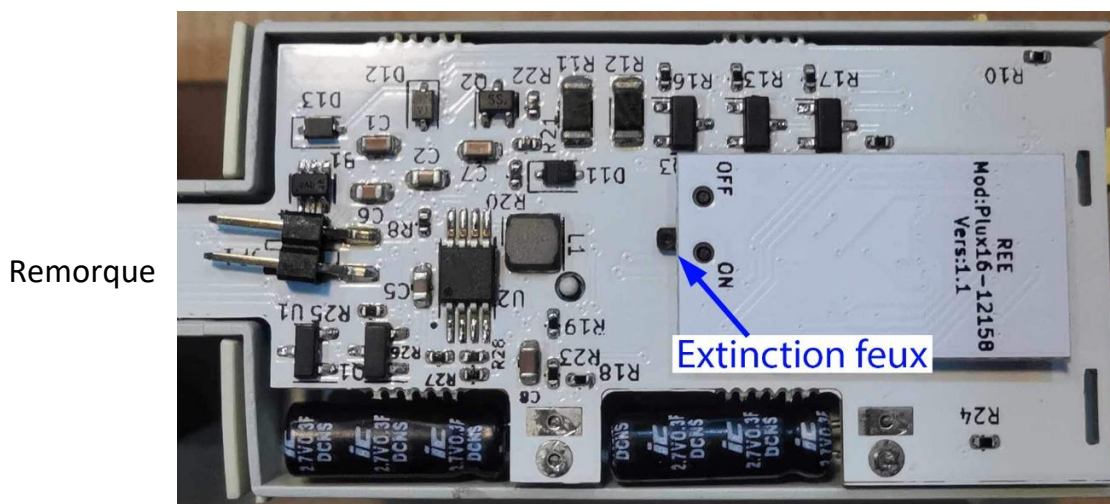
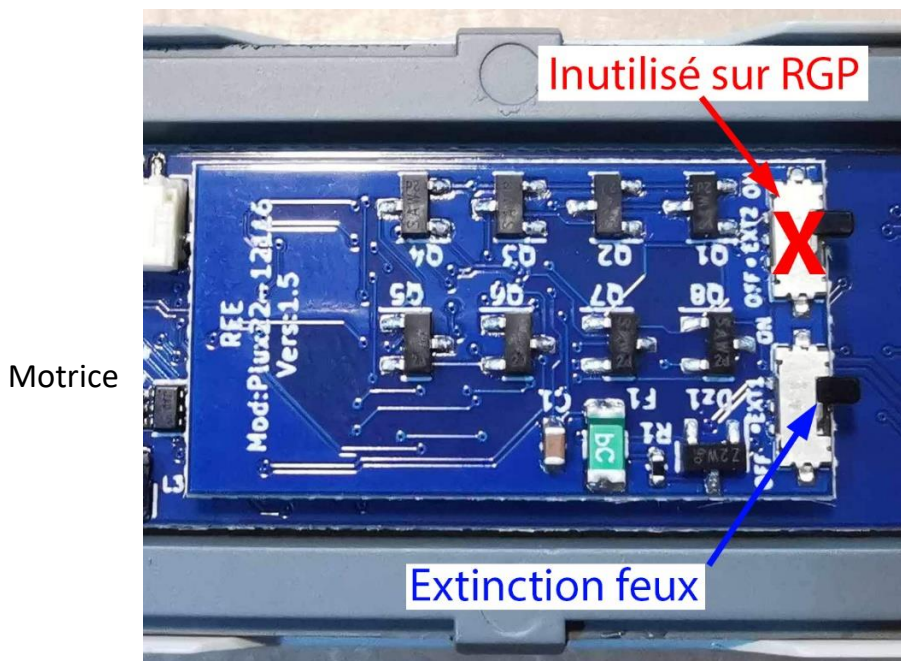
## 5. Electronique.

### A. Analogique.

Par défaut les fonctions suivantes sont actives :

- Inversées selon le sens de marche : feux blancs, feux rouges et éclairage cabine,
- Constantes : éclairage compartiment voyageur.

En démontant le modèle comme indiqué précédemment, on accède à un interrupteur sur le bouchon analogique qui permet d'éteindre les feux et la cabine de la motrice comme de la remorque.



## B. Digital DCC.

Les modèles DCC Sound sont équipés d'un décodeur ESU Sonore Plux22 dans la motrice et d'un décodeur REE Plux16 dans la remorque.

**La rame complète possède donc deux décodeurs.**

Pour tout changement de CVs et en particulier pour changer l'adresse de la rame, il faut procéder en deux fois : effectuer la programmation sur la motrice puis sur la remorque. La programmation des deux éléments en même temps ne fonctionnera pas.

**Important : motrice et remorque doivent avoir la même adresse,**  
sinon toutes les fonctions ne marcheront pas.

### **Retour aux paramètres d'usine des décodeurs :**

La remise à zéro doit se faire en deux temps :

- Motrice seule sur la voie de programmation : CV8 = 8
- Remorque seule sur la voie de programmation : CV8 = 10

### **Digitalisation :**

Pour digitaliser les modèles DC analogiques, utilisez les décodeurs référencés dans la gamme REE, spécialement programmés pour ces modèles.

- Pack XB-RGP1-MOD-01 :
  - Décodeur RGP-1-MOD ESU Plux22 SONORE + HP (Sons REE),
  - Décodeur Remorque RGP-1-MOD REE Plux16 Fonction (Programme REE).
- Pack XB-RGP1-MOD-02 :
  - Décodeur RGP-1-MOD ESU Plux22 Lokpilot (Programme REE)
  - Décodeur Remorque RGP-1-MOD REE Plux16 Fonction (Programme REE).

REE ne pourra pas être tenu responsable de dysfonctionnement en cas d'utilisation d'un décodeur programmé par le client.

Pour cette opération, il est nécessaire de démonter la carrosserie de l'autorail. Si vous n'êtes pas à l'aise avec ce genre d'opération, nous vous conseillons de faire appel à votre revendeur qui saura effectuer l'opération ou vous aiguiller vers un spécialiste.

## 6. Fonctions du décodeur sonore

### Uniquement sur les modèles DCC

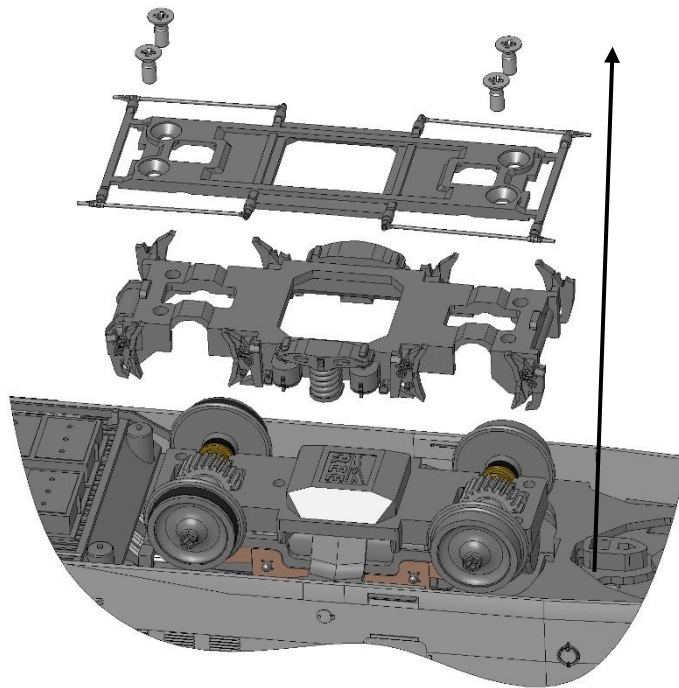
N°	Fonctions
0	Cabine 1 AV - Feux selon le sens de marche
1	F1 : Sons moteur On/Off
2	Sifflets
3	Feux Remorque : Blanc et rouge selon le sens de marche
4	F4 puis F1 : Démarrage à froid
5	Eclairage manuel des cabines selon le sens de marche
6	Mode manœuvre
7	Eclairage compartiment voyageurs
8	Marche sur l'erre
9	Eclairage du compartiment moteur
10	Freinage d'urgence
11	Attelage - Dételage
12	Sifflet du chef de gare - Indicateur de départ en cabine
13	Portes voyageurs
14	Porte fourgon
15	Annonce
16	Annonce
17	Annonce
18	Annonce
19	Annonce
20	Annonce
21	Annonce
22	F22 puis F1 : Démarrage avec tremblement
23	Diminution du volume sonore

## 7. Remplacement des bandages d'adhérence et lubrification.

Pour ces opérations, il est nécessaire de démonter des éléments de la machine. Si vous n'êtes pas à l'aise avec ce genre d'opération, nous vous conseillons de faire appel à votre revendeur qui saura effectuer l'opération ou vous aiguiller vers un spécialiste. Le modèle dispose de bandages sur un essieu du bogie moteur.

Les schémas suivants illustrent la marche à suivre.

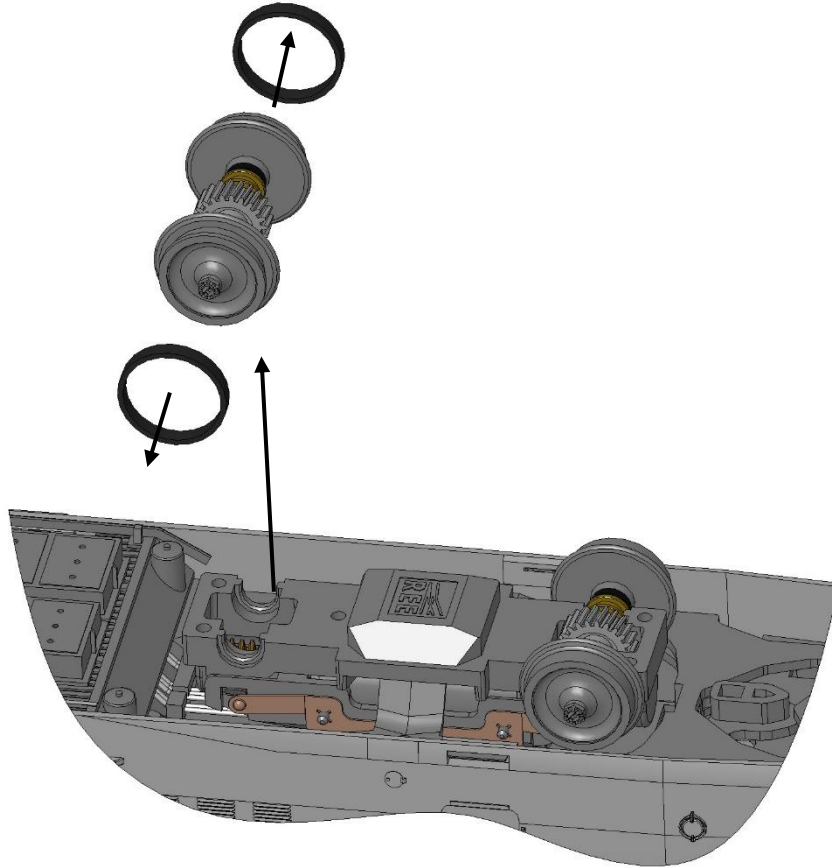
- Démontez le carter de bogie ainsi que les tringleries de freins. Ces pièces sont vissées sur le corps de bogie. Dévissez les 4 vis et retirez délicatement les pièces,



Graissage : procéder au graissage des engrenages et palier de roulement puis remonter le bogie.

**ATTENTION** : N'utiliser que de la graisse fine spéciale modélisme avec parcimonie. L'utilisation de graisse épaisse peut endommager le moteur et toute réparation ne sera pas prise en garantie.

- Remplacement du bandage : ôtez l'essieu équipé de bandages et procéder à leur remplacement,



- Remonter le tout dans l'ordre inverse des opérations.

Prenez garde de bien positionner les prises de courant !

Nota : Pour un modèle sans aucun bandage d'adhérence, des essieux non-bandagés sont disponibles auprès de notre Service-Après-Vente sous les références indiquées dans les tableaux suivants.

Contact : [sav@ree-modeles.com](mailto:sav@ree-modeles.com) ou +33(0)1.60.58.60.60



## 8. Pièces détachées

En cas de besoin, la société REE dispose d'un stock de pièces détachées.

Dans les pages suivantes, vous trouverez les images, désignations et références de chacune des pièces de la machine.

### **ATTENTION !**

**Pour toute commande de pièce, il faut préciser :**

**1/ La référence de la pièce indiquée dans les tableaux suivants,**

**2/ La référence de la boîte de votre modèle, (sur l'étiquette : "MB-055" par exemple)**

**ET**

**Votre NOM, PRENOM et ADRESSE POSTALE.**

Nota : dans les tableaux suivants, les couleurs des pièces de CAO ne correspondent pas forcément à celles de votre modèle. C'est pourquoi il est important de bien préciser la référence de votre rame.

## REFERENCEMENT DES PIECES

	B-01671-00 SUPPORT TIMON RGP E2		B-01708-01 BRIDE TIMON XR7700 E2
	B-01672-01 SUPPORT TIMON RGP1 MOD E1		B-01709-00 BRIDE TIMON XR7700 MOD E1
	B-01675-00 BRIDE TIMON RGP E2		B-01710-01 RESERVOIRE CARBURANT XR7700
	B-01676-00 BRIDE TIMON RGP1 MOD E1		B-04557-00 PARESOLEIL RGP MOD
	B-01682-01 RESERVOIRE CARBURANT RGP1		B-06147-03 FLANCS BOGIE RGP1 AR RGP2
	B-01689-00 RESERVOIRE AIR RGP1 MOD		B-06148-03 FLANCS BOGIE RGP1 AV X2800
	B-01690-00 RESERVOIRE AIR RGP1 MOD KVB		B-06150-01 TRINGLERIE BOGIE RGP1 AR RGP2
	B-01691-01 BALISE KVB		B-06151-01 TRINGLERIE BOGIE RGP1 AV X2800
	B-01692-00 RESERVOIRE EAU RGP1		B-06155-01 CAPOT BOGIE PORTEUR
	B-01698-00 PROTECTION CHASSIS X2800		B-06158-01 CAPOT MOTEUR
	B-01699-00 TUYAUX CHASSIS RGP1		B-06162-01 CAPOT BOGIE PORTEUR AC
	B-01702-00 DESCENTE WC		B-06164-00 TRINGLERIE BOGIE RGP1 AR RGP2 AC
	B-01706-00 SUPPORT TIMON XR7700 MOD E1		B-06165-00 TRINGLERIE BOGIE RGP1 AV X2800 AC

	B-03101-00 TRINGLERIE BOGIE XR7700		B-18031-01 VIS ISO 7046-1 - M1_6 x 4 - 4.8 - Z
	B-03004-01 VIS M2 x 4		B-18032-00 VIS ISO 7046-1 - M2 x 5 - 4.8 - H
	B-09035-00 RESSORT		B-18033-00 VIS M1_2 X 2-5
	B-09122-01 TIMON RGP1 AR		B-60216-00 PARE-FUMEE MOD DROIT
	B-09123-01 TIMON		B-60217-00 PARE-FUMEE MOD GAUCHE
	B-09124-01 TIMON XR7700		B-60218-00 ECHAPPEMENT MOD
	B-09125-01 BOITIER NEM AUTORAILS		B-60219-00 GRANDE GRILLE RGP1
	B-09126-01 BOITIER NEM XR7700		B-60220-00 PETITE GRILLE RGP1
	B-11080-00 PDC BOGIE MOTEUR		B-60224-00 GRAND VENTILATEUR
	B-11081-02 PDC BOGIE PORTEUR		B-60225-00 PETIT VENTILATEUR
	B-11082-00 PDC BOGIE XR7700		B-60226-00 DESSOUS VENTILATEURS RGP1 X2800
	B-11084-00 LAMELLE XR7700		B-60232-00 PLATEAU TAMPON
	B-13055-00 CONDUIT PHARES BLANCS RGP1 MOD		B-60245-00 PLATEAU TAMPON RGP1 XR7700
	B-13056-00 CONDUIT PHARES ROUGES RGP1 MOD		B-60248-00 TRAVERSE AVANT MOD
	B-13058-00 DIFFUSEUR ECLAIRAGE CABINE		B-60249-00 TRAVERSE AVANT MOD COUPEE

	B-60322-00 BOURRELET UIC		B-62052-00 RAMBARDES RGP1
	B-62000-00 ANTENNE		B-62055-00 RAMBARDES PASSAGERS RGP1 MOD
	B-62003-00 GRANDE MARCHE RGP1		B-62063-00 RAMBARDE AVANT RGP1 MOD
	B-62008-00 MARCHE VOYAGEUR RGP1 MOD		B-62065-00 PORTE LANTERNE RGP1 MOD
	B-62009-01 MARCHEPIED AVANT RGP1 MOD GAUCHE		B-62072-00 AERATEUR CYLINDRE
	B-62010-01 MARCHEPIED AVANT RGP1 MOD DROIT		B-62073-00 AERATEUR CYLINDRE GPS
	B-62025-00 CONDUITE GENERALE HAUTE		B-62075-00 AERATEUR WC
	B-62026-00 CONDUITE PRINCIPALE HAUTE		B-62077-00 PETIT MARCHEPIED
	B-62029-00 ESSUIEGLACE RGP1 MOD		X-09069-00 RESSORT D1.3 S16
	B-62036-00 PRISE AVANT FERMEE		M018-SE17 BOGIE MOTEUR RGP1-X2800 MOD AV
	B-62037-01 PRISE AVANT OUVERTE		M018-SE20 BOGIE PORTEUR RGP1-2 MOD
	B-62038-01 PRISE ELEC AVANT		M018-SE17AC BOGIE MOTEUR RGP1-X2800 MOD AV
	B-62039-00 PRISE KEOPS FERMEE		M018-SE20AC_SKI BOGIE PORTEUR RGP1-2 MOD
	B-62040-00 PRISE KEOPS CABLE		M018-SE23 DESSOUS CHASSIS RGP1 MOD ORI
	B-62041-00 PRISE KEOPS RGP1 MOD		M018-SE24 DESSOUS CHASSIS RGP1 MOD



	M018-SE36 TIMON AIMANT RGP1 E2		
	M018-SE45 TAMPONS AUTORAILS		
	M018-SE49 ESSIEU D900 MOTEUR MOD		
	M018-SE50 ESSIEU D900 MOTEUR MOD BANDAGES		
	M018-SE56 ESSIEU D860 PORTEUR MOD		
	M018-SE49AC ESSIEU D900 MOTEUR MOD		
	M018-SE50AC ESSIEU D900 MOTEUR MOD BANDAGES		
	M018-SE56AC ESSIEU D860 PORTEUR MOD		
	M018-SE65 Ensemble moteur avec fils et connecteur		
	M018-SE71 ACCESSOIRES RGP1 G- H		
	M018-SE74AC SKI AUTORAIL		
	V015-SE21 BOGIE XR7700 MOD		
	V015-SE21AC BOGIE XR7700 MOD		
	V015-SE35 ESSIEUX 860 MOD REMORQUE		
	V015-SE46 ACCESSOIRES XR7700 I-J		



**REE-MODELES - Service commercial - SAV**

**46 ROUTE DE PARIS - 77370 - NANGIS**

**Tel : +33(0)1.64.00.31.20**

**Email : [info@ree-modeles.com](mailto:info@ree-modeles.com)**

**Service après-vente :**

**Ligne directe SAV : +33(0)1.60.58.60.60**

**Email : [sav@ree-modeles.com](mailto:sav@ree-modeles.com)**

**Web : [www.ree-modeles.com](http://www.ree-modeles.com)**